

Södra Ålands Utbildningsdistrikt k.f.

**BUDGET 2024
OCH
EKONOMIPLAN 2025-2026**

Behandlad i Förbundsstyrelsen 20.9.2023 och 2.11.2023

Fastställd av Förbundsfullmäktige 30.11.2023

Innehållsförteckning

Utbildningschefens översikt	3
Organisationen, mål och styrdokument.....	5
Elevprognoser och elevunderlag	7
Driftsdel	11
- Förvaltning	12
- Kyrkby högstadieskola	14
- Träningsundervisningen.....	19
- Specialfritidshemsverksamhet.....	21
- Elevvård.....	23
Investeringar.....	25
Resultaträkning	26
Finansieringsanalys.....	27
Kommunernas betalningsandelar	28
Fördelningsprinciper	30

Utbildningschefens översikt

Under det kommande budgetåret kommer elevantalet i Kyrkby högstadieskola (KHS) att vara 361 elever vilket är 1,5 elever mindre än föregående år. Antalet elever ser ut att minska något under den kommande 5-årsperioden men är dock stabilt och håller sig runt ca 350 elever.

För att råda bot på den utrymmesbrist som funnits vid skolan under en längre tid har 3 moduler köpts in år 2021 och inför läsåret 2023-2024 har ytterligare en våning hyrts in då antalet elever som är överförda till mångprofessionellt stöd i specialklass ökat kraftigt. Om- och tillbyggnaden av KHS har varit utbudet under sommaren 2023 och förbundsfullmäktige har den 5.10.2023 tagit beslut om att bygga om och till Kyrkby högstadium för 6.000.000 euro.

Inom träningsundervisningen är antalet elever på stigande och innevarande läsår är 31 elever inskrivna. Elevantalet är dock svårt att prognosticera då barnen i regel behöver uppnå 5 års ålder innan psykologiska utredningar genomförs.

Verksamheten vid specialfritidshemmet är inne på sitt andra verksamhetsår. Antalet barn som är inskrivna i specialfritidshemmet är 21 stycken. Verksamheten börjar sätta sig och synergieffekterna med placeringen av specialfritidshemmet börjar märkas vad gäller bemanningsfrågan och skolskjutskostnaderna.

Inom barnomsorgen håller det administrativa systemet Wilma på att implementeras. Från januari 2024 är det tänkt att systemet skall kunna tas i fullt bruk. SÅUD har under 2023 haft en daghemsföreståndare i distriktet anställd på deltid som har drivit projektet tillsammans med den IKT-ansvariga.

Ett nytt ekonomisystem kommer att implementeras från hösten 2024. Implementeringen sker i samarbete med NÅUD och ÅDA. Från hösten 2023 har SÅUD även tagit rekryteringsprogrammet Kuntarekry i bruk för att underlätta arbetet för kanslisten som endast är deltidsanställd 10 timmar/vecka.

Inför budget 2024 har Förbundsstyrelsen för första gången tillämpat rambudgetering och utgått från budget 2023 där endast avtalsenliga löneförhöjningar har beaktats. Om- och tillbyggnaden av KHS ingick inte i det första förslaget till budgetdokument. Efter beslutet om beviljande av medel för KHS om- och tillbyggnad har budgetdokumentet uppdaterats. Inflationstakten är avtagande, räntorna på upptagna lån håller på att stabiliseras och avtalsförhandlingarna inför år 2024 är slutförda. Det gör att budgeteringen inför 2024 är enklare än vad den var inför budget 2023.

En satsning på talterapeuter har efterfrågats från såväl speciallärare i distriktet som förtroendevalda. Planen är att behovet av talterapeuter skall tillgodoses via psykologorganisationen och att det i första skedet behöver anställas 2 talterapeuter för hela Åland som kan stödja speciallärarna i arbetet med elever i behov av språkstörningar. I liggande förslag till budget finns dock inte medel upptagna för talterapijänster via psykologorganisationen eftersom de övriga distrikten ännu inte fått klartecken från sina förtroendevalda. Kostnaden för en satsning på talterapijänster enligt ovan givna modell skulle innebära en kostnad på ca 46 000 euro per år för SÅUD om kostnadsfördelningen är den samma som för psykologerna. Kostnaden skulle inte belasta kommunalförbundet i sin helhet utan

faktureras vidare till medlemskommunerna. En satsning på talterapitjänster kan tidigast komma igång fr.o.m. 1.8.2024.

Under innevarande läsår är det 11 elever som får FBU-undervisning, vilket är en undervisningsform som riktar sig till nyanlända elever med annat modersmål än svenska under de första 12-24 månaderna efter deras ankomst. Antalet elever redovisas kommunvis av rektorn två gånger per år och landskapsandelarna betalas direkt till kommunerna.

Antalet elever i årskurs 7-9 som får hemundervisning under innevarande läsår är 5 till antalet. I SÅUD i sin helhet är det för närvarande 32 elever som får hemundervisning. Såväl SÅUD k.f. som medlemskommunerna inom SÅUD har meddelat Mariehamns stad att man är villiga att köpa tjänster gällande prövningen av hemundervisningselevernans framsteg fr.o.m. 1.1.2024. Upplägget kommer att avlasta personalen i de egna skolorna och garantera en likvärdig prövning av de hemundervisade elevernas framsteg.

För verksamhetsåret 2024 har budgeterats en utökning av personalkostnaderna med 2,47 % i enlighet med den information som erhållits från KAD gällande avtalsförhandlingarnas inverkan på lönerna.

SÅUD vill även i fortsättning vara en attraktiv arbetsplats för personalen. I budgeten för 2024 har därför en satsning på friskvård gjorts genom att utöka friskvården för de anställda till ett belopp om 300 euro/person. Av dessa medel är tanken att 250 euro (125 euro/termin) skall ges i friskvårdskuponger och resterande 50 euro/person användas för gemensamma aktiviteter. Genom att upprätthålla en god personalpolitik skapar vi arbetsplatser som är attraktiva och får ett större urval sökande vid besättandet av lediganslagna tjänster och befattningar inom kommunalförbundet. Det leder till att organisationen har större möjligheter till att utvecklas i gynnsam riktning även i fortsättningen.

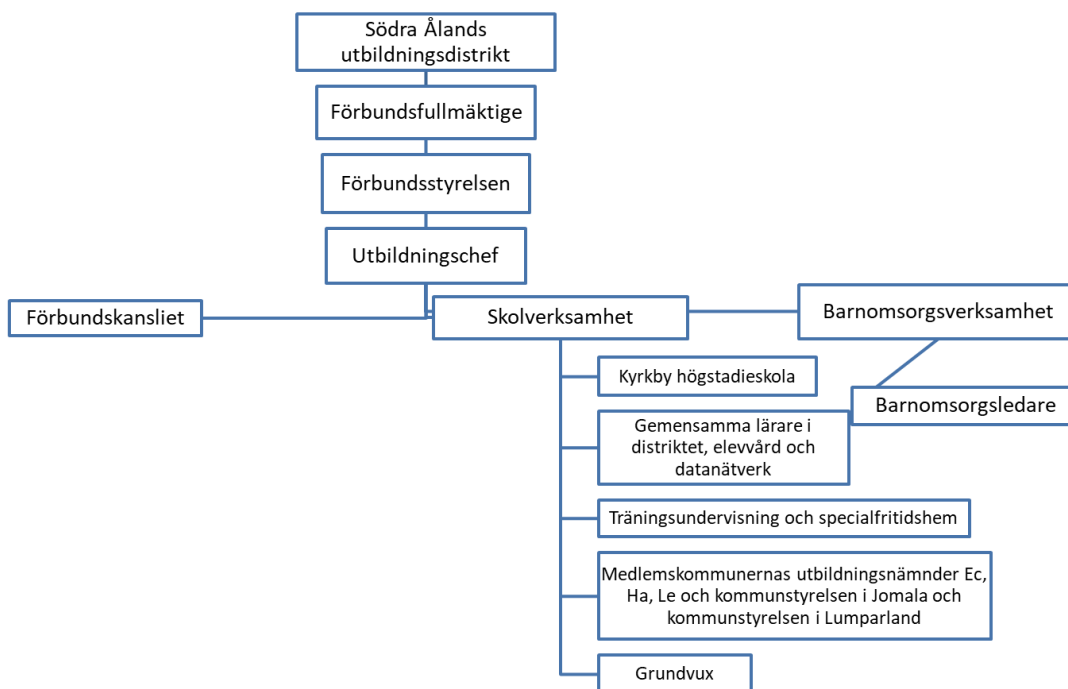
SÅUD utveckling och allmänna målsättningar

Kommunalförbundet Södra Ålands Högstadiesdistrikt k.f. bildades 1973. Kommunalförbundets medlemskommuner för upprätthållandet av Kyrkby högstadieskola är Eckerö, Hammarland, Jomala, Lemland och Lumparland. Fr.o.m. 1.1.2021 är kommunalförbundets namn Södra Ålands utbildningsdistrikt (SÅUD k.f.).

För upprätthållandet av Träningsundervisningen och specialfritidshemmet Tranan ingår förutom medlemskommunerna även Geta, Saltvik, Finström, Sund, Vårdö och Mariehamns stad.

Vid behov köper skärgårdskommunerna tjänster enligt fastställd taxa.

Organisationen



Kommunalförbundets mål

Grundskolverksamheten utgår ifrån att alla elever har rätt att utvecklas efter sina egna förutsättningar. Verksamheten skall genomsyras av ett demokratiskt arbetssätt som stimulerar till delaktighet och ansvar.

Styrdokument

Grundskolverksamheten i kommunalförbundet regleras av följande styrdokument

- Landskapslagen och landskapsförordningen för barnomsorg och grundskola
- Landskapet Ålands läroplan för grundskolan
- Kommunallagen för landskapet Åland
- Grundavtal för kommunalförbundet SÅUD
- Förvaltningsstadgan och utbildningsstadgan för SÅUD
- Avtal mellan NÅUD, SÅUD, Mariehamns stad angående grundskolans träningsundervisning och specialfritidshem

Budgetens bindande nivåer

Drift

Budgetens bindningsnivåer (netto)	Budget 2024
Allmän förvaltning	367 860
Kyrkby högstadieskola	5 994 650
Elevvård	231 420
	6 593 930
Träningsundervisningen	1 481 050
Specialfritidshemmet Tranan	411 750

Bindningsnivåerna hör ihop med fördelningsgrunderna enligt nu gällande grundavtal.

Investeringar

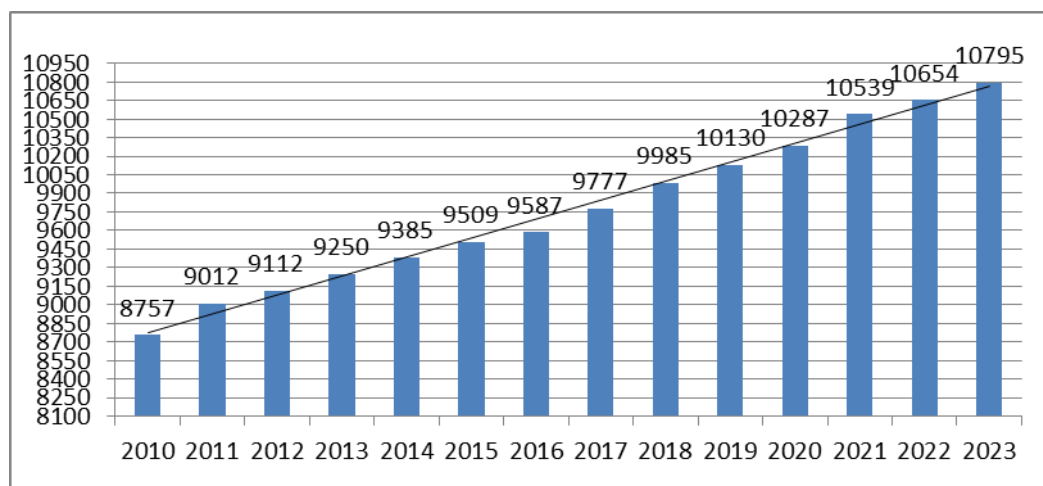
Bindningen inför förbundsfullmäktige gäller per projekt.

Läget i distriktet och prognoser

Det ekonomiska läget inom distriktet följer medlemskommunernas linje. Befolkningsutvecklingen uppvisar en stadig ökning och KHS elevantal beräknas hålla sig kring drygt 350 elever under perioden 2021-2028.

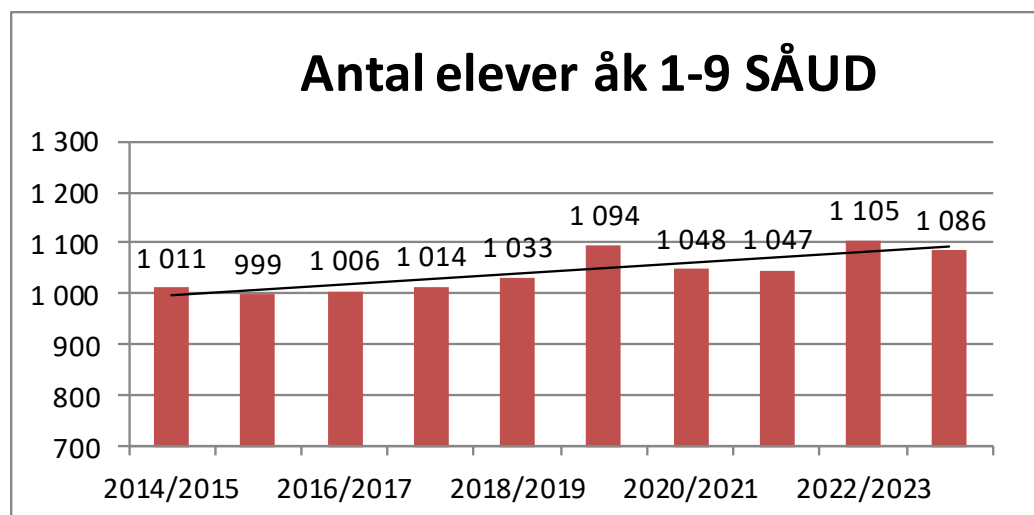
Befolkning och elevunderlag inom distriktet SÅUD

Befolkning på södra Åland (Eckerö, Hammarland, Jomala, Lemland, Lumparland) åren 2010-2023



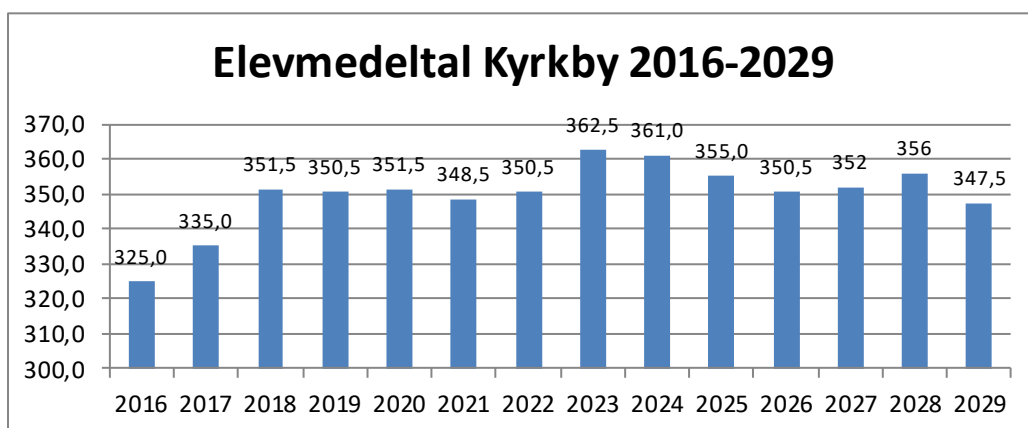
Källa: ÅSUB Statistik efter ämnen/Befolkning

Antal elever åk 1-9 i distriktets sex lågstadieskolor samt KHS och TRA



Källa: Elevräkning 31.8.2023 SÅHD (läsår 2023/2024)

Elevunderlag år 2016-2029 KHS, prognos



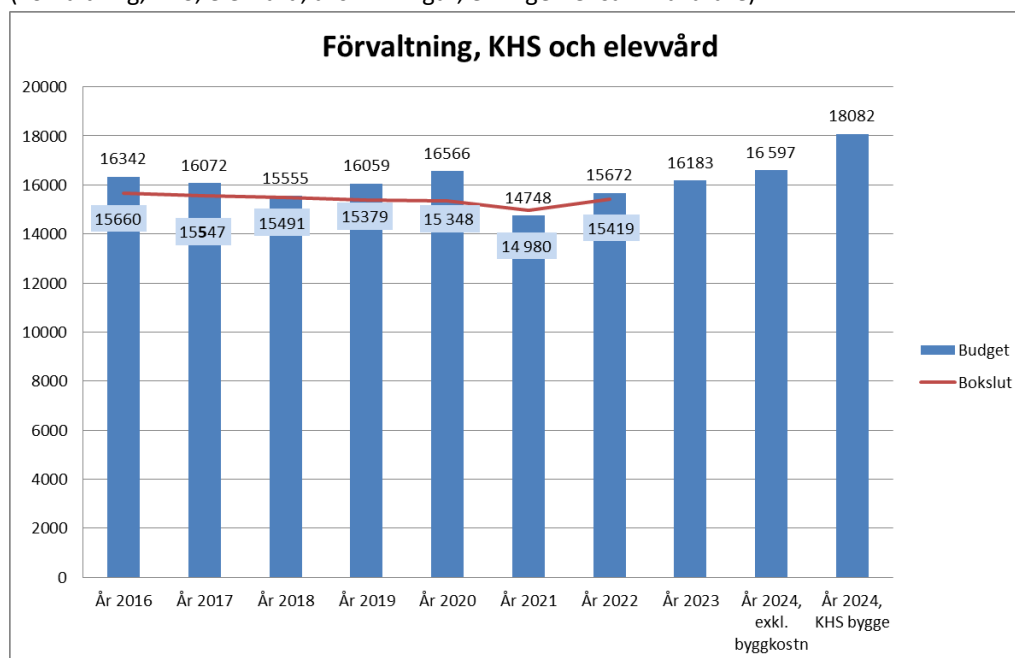
Källa: Distriktets lågstadium 1-6 och KHS 7-9 (inkl. främmande elever)
 Elevmedeltalet är framräknat med utgångspunkt 10.1 och 31.8 per läsår
 Elevmedeltal 2016-2022 Bokslut

Elevunderlag 2022-2026 per kommun

Elevunderlag	Bokslut 2022		Budget 2023		Budget 2024		PLAN 2025		PLAN 2026	
Eckerö	30,0	8,6%	26,0	7,2%	20,0	5,5%	21,0	5,9%	23,0	6,6%
Hammarland	57,5	16,4%	56,0	15,4%	58,0	16,1%	62,0	17,5%	61,5	17,5%
Jomala	182,0	51,9%	190,0	52,4%	194,5	53,9%	190,0	53,5%	183,0	52,2%
Lemland	64,5	18,4%	73,0	20,1%	73,0	20,2%	69,0	19,4%	72,0	20,5%
Lumparland	16,5	4,7%	17,5	4,8%	15,5	4,3%	13,0	3,7%	11,0	3,1%
TOTALT	350,5	100,0%	362,5	100,0%	361,0	100%	355,0	100%	350,5	100%

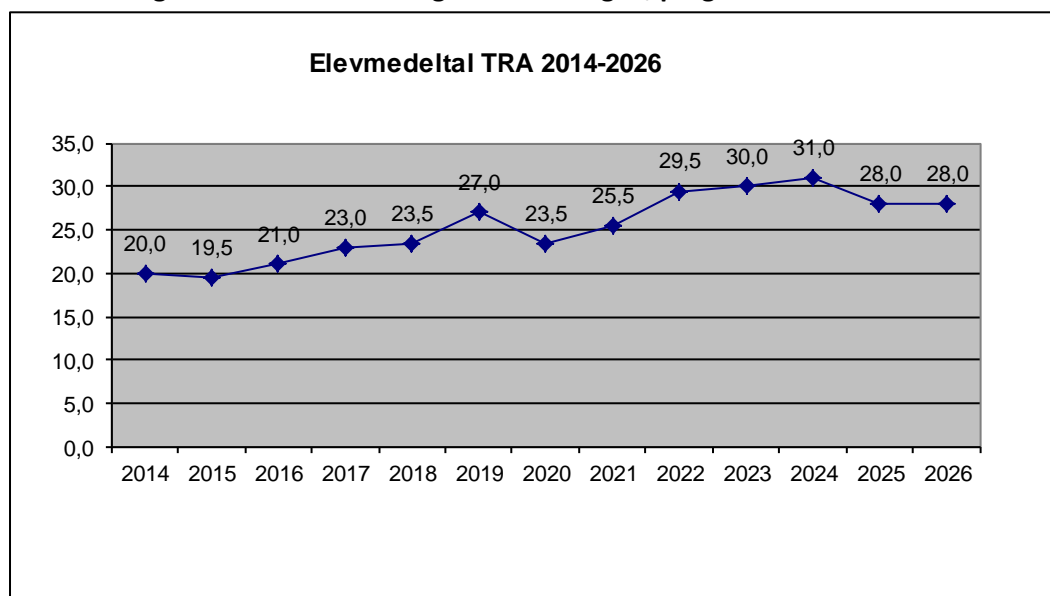
Graf över kostnad per elev 2016-2024 (inkl. främmande elever)

(Förvaltning, KHS, elevvård, avskrivningar, exkl. gemensamma lärare)



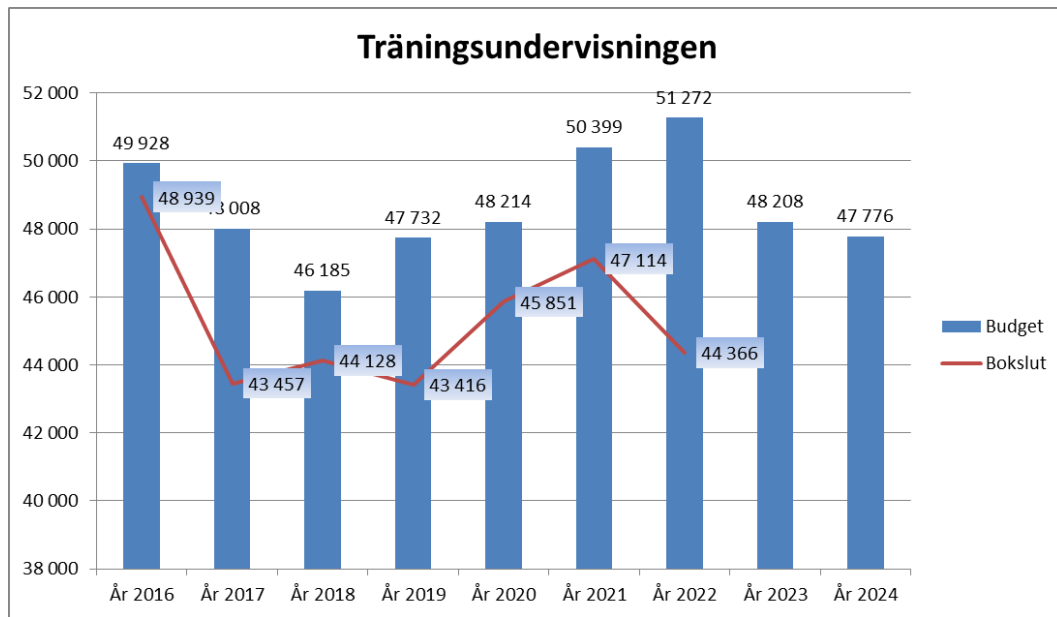
Kostnader för etablering, hyra för moduler och räntekostnader påverkar elevkostnaden med 1.512 euro/elev.
 Exkl. dessa kostnader skulle elevkostnaden vara 16.597 euro/elev.

Elevunderlag år 2014-2026 i Träningsundervisningen, prognos

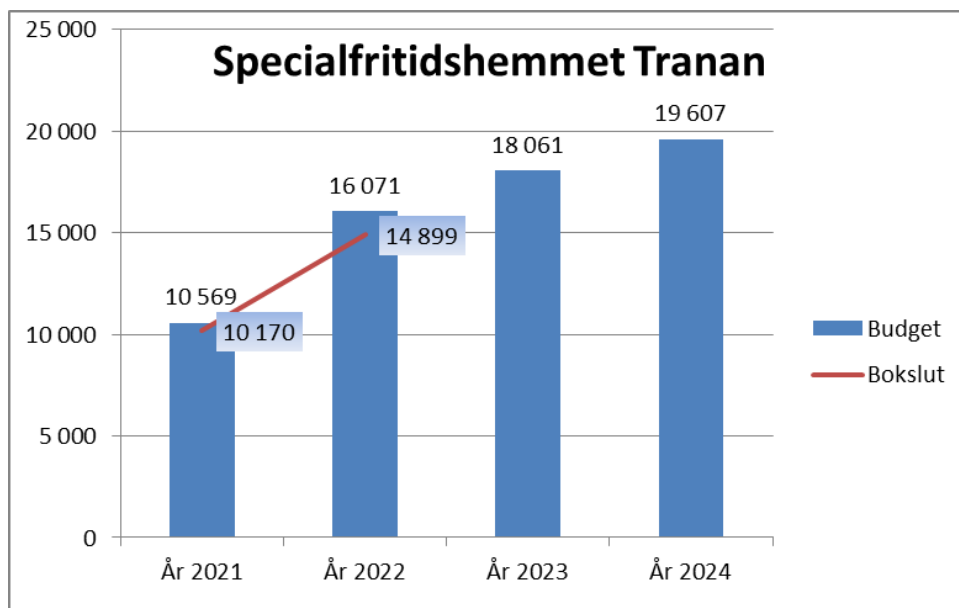


Källa: Medeltal 2014-2022 enligt bokslut
Medeltal 2023-2026 enligt inskrivna elever

Graf över kostnad per elev 2016-2024 i Träningsundervisningen (inkl. främmande elever)



Graf över kostnad per barn 2021-2024 i Specialfritidshemmet Tranan



DRIFTSDEL

Södra Ålands utbildningsdistrikt totalt	Bokslut 2022	Budget 2023	Budget 2024	Plan 2025	Plan 2026
RESULTATRÄKNING FÖR KOMMUN					
VERKSAMHETENS INTÄKTER	7 447 992	8 015 535	8 814 700	8 813 300	8 642 200
Försäljningsintäkter	7 250 358	7 911 935	8 684 450	8 683 050	8 511 950
Understöd och bidrag	56 292	15 000	26 650	26 650	26 650
Övriga verksamhetsintäkter	141 342	88 600	103 600	103 600	103 600
VERKSAMHETENS KOSTNADER	-7 106 992	-7 627 627	-8 204 200	-8 089 800	-7 919 700
Personalkostnader	-5 164 479	-5 602 009	-5 790 800	-5 790 800	-5 790 800
Köp av tjänster	-1 084 215	-1 143 908	-1 280 440	-1 258 440	-1 180 740
Material, förnödenheter och varor	-667 156	-703 240	-771 450	-771 450	-771 450
Understöd		-800			
Övriga verksamhetskostnader	-191 141	-177 670	-361 510	-269 110	-176 710
FINANSIELLA INTÄKTER OCH KOSTNADER	-1 912	-17 500	-277 500	-315 500	-303 500
Ränteintäkter	286				
Övriga finansiella intäkter	163				
Räntekostnader	-2 361	-17 500	-277 500	-315 500	-303 500
AVSKRIVNINGAR OCH NEDSKRIVNINGAR	-339 088	-370 408	-333 000	-408 000	-419 000
Avskrivningar enligt plan	-339 088	-370 408	-333 000	-408 000	-419 000

Medlemskommunernas kostnadsandel består av driftsutgifter netto, finansieringskostnader och avskrivningar.

Utökning av budget 2024 i jämförelse med budget 2023 består av beräknade löneökningar enligt gällande kollektivavtal. Anslaget för friskvård har utökats till 300 euro/anställd vilket ökar kostnaderna med 18.700 euro totalt för kommunalförbundet. Kostnad för upphyrning av moduler under byggtiden har beräknats till total 295.800 euro. För utökade räntekostnader har beräknats 5 % på 5.000.000 euro, 250.000 euro. Övriga utökningar beror till största del av allmänna kostnadsökningar.

Förvaltning

Allmän förvaltning	Bokslut 2022	Budget 2023	Budget 2024	Plan 2025	Plan 2026
RESULTATRÄKNING FÖR KOMMUN					
VERKSAMHETENS INTÄKTER	346 469	384 903	394 360	394 660	394 660
Försäljningsintäkter	301 800	358 903	367 860	368 160	368 160
Understöd och bidrag	1 631		500	500	500
Övriga verksamhetsintäkter	43 039	26 000	26 000	26 000	26 000
VERKSAMHETENS KOSTNADER	-341 446	-379 549	-394 360	-394 660	-394 660
Personalkostnader	-263 592	-285 659	-295 000	-295 000	-295 000
Köp av tjänster	-74 627	-89 350	-94 800	-95 100	-95 100
Material, förnödenheter och varor	-2 555	-3 640	-3 300	-3 300	-3 300
Övriga verksamhetskostnader	-673	-900	-1 260	-1 260	-1 260
FINANSIELLA INTÄKTER OCH KOSTNADER	331				
Ränteintäkter	286				
Övriga finansiella intäkter	163				
Räntekostnader	-118				
AVSKRIVNINGAR OCH NEDSKRIVNINGAR	-5 354	-5 354			

Ökningen inom allmän förvaltning består till största delen av beräknade löneökningar enligt gällande kollektivavtal.

Kommunernas betalningsandelar

Förvaltning	Medeltal elever		Budget 2024	PLAN 2025	PLAN 2026
Eckerö	20,0	5,5%	20 380	21 761	24 139
Hammarland	58,0	16,1%	59 102	64 246	64 546
Jomala	194,5	53,9%	198 196	196 883	192 064
Lemland	73,0	20,2%	74 387	71 500	75 566
Lumparland	15,5	4,3%	15 795	13 471	11 545
TOTALT	361,0	100,0%	367 860	367 860	367 860

Personal

	Bokslut 2022		Budget 2023		Budget 2024	
	Antal	Heltid	Antal	Årsverken	Antal	Årsverken
Utbildningschef	1	1	1	1	1	1
Ekonomichef	1	1	1	1	1	1
Personalsekreterare	1	1	1	1	1	1
Kanslist	1	0,27	1	0,27	1	0,27
Totalt	4	3,27	4	3,27	4	3,27

Nyckeltal

Förvaltning	Bokslut 2022	Budget 2023	Budget 2024
Medeltal elever per år	350,5	362,5	361
Nettokostnad per elev	861	990	1 019
Antal möten i förbundsstyrelsen	8	10	10
Antal möten i förbundsfullmäktige	3	3	3

Verksamhetsområde

Förbundsstyrelsen ansvarar för de fem medlemskommunernas undervisning i årskurs 7-9 samt 11 kommuners träningsundervisning med tillhörande specialfritidshem. Förbundskansliet betjänar även medlemskommunerna i barnomsorgs- och skolfrågor samt den fritidshemsverksamhet som köps in vid skolgång i andra kommuner. Utbildningschefen är föredragande tjänsteman i medlemskommunernas utbildningsnämnder. Då två medlemskommuner inte har någon utbildningsnämnd är utbildningschefen beredande tjänsteman i kommunstyrelsen då det gäller utbildningsfrågor.

Övergripande mål

- Tydliggöra visionerna, målsättningarna och arbetsprocesserna inom de områden som kommunalförbundet ansvarar för.

Målsättning 2024

- Implementera ett nytt ekonomisystem för SÅUD.
- Ta i bruk rekryteringstjänsten Kuntarekry.
- Bistå skolledarna med att uppdatera dokument, mallar och arbetsrutiner så att de fyller kraven i våra styrdokument.

Skolverksamhet, Kyrkby högstadieskola

Kyrkby högstadieskola	Bokslut 2022	Budget 2023	Budget 2024	Plan 2025	Plan 2026
RESULTATRÄKNING FÖR KOMMUN					
VERKSAMHETENS INTÄKTER	5 211 105	5 408 257	6 106 250	6 100 650	5 929 550
Försäljningsintäkter	5 071 827	5 335 657	6 008 650	6 003 050	5 831 950
Understöd och bidrag	41 125	10 000	20 000	20 000	20 000
Övriga verksamhetsintäkter	98 152	62 600	77 600	77 600	77 600
VERKSAMHETENS KOSTNADER	-4 912 581	-5 107 122	-5 585 250	-5 466 650	-5 296 550
Personalkostnader	-3 560 398	-3 794 825	-3 888 600	-3 888 600	-3 888 600
Köp av tjänster	-655 594	-590 997	-720 350	-694 150	-616 450
Material, förnödenheter och varor	-585 216	-611 700	-682 700	-682 700	-682 700
Understöd		-800			
Övriga verksamhetskostnader	-111 373	-108 800	-293 600	-201 200	-108 800
FINANSIELLA INTÄKTER OCH KOSTNADER	0		-250 000	-288 000	-276 000
Övriga finansiella intäkter	0				
Räntekostnader			-250 000	-288 000	-276 000
AVSKRIVNINGAR OCH NEDSKRIVNINGAR	-298 524	-301 135	-271 000	-346 000	-357 000
Avskrivningar enligt plan	-298 524	-301 135	-271 000	-346 000	-357 000

Kostnadsökningar för personalkostnader beror på gällande kollektivavtal. För köptjänster har ökning skett för kostnader för renhållning, exkursioner och lägerskolor, utbildning- och kulturtjänster, ca 25.500. Kostnad för material har ökat med ca 71.000 euro, främst p.g.a. ökade kostnader för skoltillbehör, litteratur, livsmedel, el och inventarier. För etableringskostnader och hyra för moduler under byggtiden har beräknats 295.800 euro och för räntekostnader 250.000 euro.

Kommunernas betalningsandelar (exkl. ambulerande gemensamma lärare)

KHS	Medeltal elever		Budget 2024	PLAN 2025	PLAN 2026
Eckerö	20,0	5,5%	328 448	350 368	377 435
Hammarland	58,0	16,1%	952 499	1 034 419	1 009 229
Jomala	194,5	53,9%	3 194 155	3 169 994	3 003 071
Lemland	73,0	20,2%	1 198 835	1 151 208	1 181 536
Lumparland	15,5	4,3%	254 547	216 894	180 512
TOTALT	361,0	100,0%	5 928 483	5 922 883	5 751 783

Verksamhetsområde

Kyrkby högstadieskola (KHS) erbjuder undervisning för alla elever i årskurserna 7–9 i de fem kommunerna Eckerö, Hammarland, Jomala, Lemland och Lumparland i enlighet med lag och förordning samt andra styrdokument.

KHS tillhandahåller en gemensam musiklärare i tre av distriktets lågstadieskolor. KHS handhar gemensam dataserver och drift av densamma för distriktets alla skolor.

Inom verksamhetsområdet finns skötseln av fastigheten som är gemensam för KHS, Träningsundervisningen och förbundskansliet. Fastigheten är ansluten till fjärrvärmeanläggningen Jomala Energi Ab.

Övergripande mål

- Att ge bästa möjliga förutsättningar för ett lugnt och tryggt arbetsklimat.
- Att ha gruppstorlekar om 16–19 elever.
- Att ge undervisning under devisen ”en skola för alla”.
- Timresursen slår vakt om gruppstorlekar om 16–19 elever, liksom att grupperna mot språk inte är större än 20 elever. I vissa ämnessalar, särskilt i labbsituationer, rymmer inte fler än 16 elever om undervisningskvaliteten ska bibehållas.
- Den samordnade specialundervisningen åk 7–9 utgår från samma resurs som under innevarande läsår. Antalet elever inom den samordnade specialundervisningen åk 7–9 som erhåller undervisning i smågrupper ökar.
- Implementeringen av den nya läroplanen samt barn-och grundskollagen är i fokus under året.

Målsättning 2024

- Under året är temat en välmående skola och en välmående personal. Att stärka personalen och hitta tillbaka till kunskapsivern efter pandemin är behövligt. Friskvård, företagshälsovård, gemensamma aktiviteter och elevhälsa är till för att stärka sammanhållning och på sikt minska sjukfrånvaron.
- Ett projekt åk 1–9 startar mellan distriktets alla skolor under rubriken ”En välmående skola” för att skapa en röd tråd genom grundskolans alla år.
- Utveckla och fortsätta använda den webbaserade kommunikationskanalen Wilma i samarbetet hem och skola. Öka elevernas kunskaper inom IT genom att eleverna kommer att ha en Ipad som arbetsredskap och som en naturlig del av undervisningen.
- Utveckla Erasmus + samt Nordplus projektet och så att fler personal har möjlighet att ta del i projektet. Det för att skapa möjligheter till nya kontakter runt om Europa och ny kunskap. Detta kan leda till att KHS attraktivitet som arbetsplats ökar.

För den förberedande undervisningen (nyinflyttade elever) har kostnaderna ökat. Tidigare fick KHS och skolorna i landskapet 73 % av de totala kostnaderna inklusive lärarkostnaderna betalda, vilket utgjorde för KHS:s del ca 45 000 – 50 0000 euro. Från och med 2020 får kommunerna och inte kommunalförbundet (KHS) en utökad landskapsandel för de elever som har 20 veckotimmar eller mer i högstadiet.

Personal

	Bokslut 2022		Budget 2023		Budget 2024	
	Antal	Heltid	Antal	Årsverken	Antal	Årsverken
Rektor	1	1,00	1	1,00	1	1,00
Skolsekreterare	1	1,00	1	1,00	1	1,00
Skolcoach	1	0,82	1	0,81	1	1,00
Speciallärare	4	3,83	4	4,00	5	4,00
Specialklasslärare	2	2,00	2	2,00	3	2,42
Lektorer	28	27,54	30	27,75	28	27,62
Timlärare	10	6,63	14	8,07	10	7,80
Stödundervisning			2	1,19	4	2,06
Elevassistenter	10	8,20	13	8,46	13	8,77
Städare	6	4,11	7	4,67	7	4,61
Fastighetsskötare	1	1,00	1	1,00	1	1,00
Kökspersonal	2	1,90	2	1,92	2	1,92
IT-assistent	1	1,00	1	1,00	1	1,00
Lektor, ambulerande	1	1,00	1	1,00	1	1,00
Totalt	68	60,03	80	63,87	78	65,2

Nyckeltal

KHS	Bokslut 2022	Budget 2023		Budget 2024	
Medeltal elever per år	350,5	362,5		361	
Nettokostnad per elev	14 361	14 719		16 606	
Timresurs		vt 2023	ht 2023	vt 2024	ht 2024
- allmän undervisning		792	807,5	807,5	807,5
- elever i allmänundervisning		359	369	369	353
- resurs per elev i allmän undervisning		2,21	2,19	2,19	2,29
- extra stöd					
- samordnad specialundervisning		123	123	123	124
- specialklassundervisning 7-9		60	62	62	62
Timresurs totalt för KHS		975	993	993	994
Timresurs åk 7-9		2,72	2,69	2,69	2,81
Klassmedeltal, antal elever	16,69	16,64		16,05	

Grupstorlekar 1.8.2024 enligt budgetförslag

Klass	Antal elever	Per ÅK
7A	16	
7B	16	
7C	16	
7D	15	
7E	15	
7F	15	
7G	15	108
8A	15	
8B	17	
8C	16	
8D	16	
8E	16	
8F	16	
8G	18	
8H	17	131
9A	15	
9B	17	
9C	19	
9D	16	
9E	15	
9F	15	
9G	17	114
	353	353

Ett flertal av skolans salar minskades vid senaste tillbyggnaden. Stora salar delades till två små salar där maximalt 20 elever ryms. Målet var att skapa flera salar då elevantalet ökade. Utökning av en klass i åk 7

Gemensam lärare inom musik

Undervisningstimmar och fördelningsgrund

Lärare	Totalt	Eckerö	Hammarland	Jomala	Lemland	Lumparland	KHS	Totalt
Ambulerande lektor i musik	17	6	6	5				17
	17	6	6	5	0	0	0	17
		35,29%	35,29%	29,41%	0,00%	0,00%	0,00%	
Timmar åk 7-9								
Timmar åk 1-6	17	35,29%	35,29%	29,41%	0,00%	0,00%		

Löner, lönebikostnader, reseersättningar

Löner		52 830
Lågstadiets andel:		52 830
Socialskyddsavgifter	1,53%	808
Grupplivförs, olycksfall	0,68%	359
Arbetslöshetsförsäkring	0,90%	475
Pensionsavgifter	18,35%	9 694
Gemensamma lärares reseersättningar		2 000
		66 167

Fördelningsunderlag

<i>Kommun</i>	%	Budget 2024	Plan 2025	Plan 2026
Eckerö	35,29%	23 353	23 353	23 353
Hammarland	35,29%	23 353	23 353	23 353
Jomala	29,41%	19 461	19 461	19 461
Lemland	0,00%	0	0	0
Lumparland	0,00%	0	0	0
	100,00%	66 167	66 167	66 167

Träningsundervisningen

Träningsundervisningen	Bokslut 2022	Budget 2023	Budget 2024	Plan 2025	Plan 2026
RESULTATRÄKNING FÖR KOMMUN					
VERKSAMHETENS INTÄKTER	1 372 503	1 491 240	1 526 050	1 529 250	1 529 250
Försäljningsintäkter	1 359 958	1 486 240	1 521 050	1 524 250	1 524 250
Understöd och bidrag	12 444	5 000	5 000	5 000	5 000
Övriga verksamhetsintäkter	101				
VERKSAMHETENS KOSTNADER	-1 351 463	-1 469 821	-1 506 550	-1 509 750	-1 509 750
Personalkostnader	-1 002 704	-1 071 360	-1 117 400	-1 117 400	-1 117 400
Köp av tjänster	-224 613	-262 211	-257 850	-261 050	-261 050
Material, förnödenheter och varor	-62 211	-68 550	-65 000	-65 000	-65 000
Övriga verksamhetskostnader	-61 935	-67 700	-66 300	-66 300	-66 300
AVSKRIVNINGAR OCH NEDSKRIVNINGAR	-21 040	-21 419	-19 500	-19 500	-19 500

Ökningen av budget 2024 beror på ökade personalkostnader enligt gällande kollektivavtal.

Kommunernas betalningsandelar

TRA	Medeltal elever	Budget 2024	Elevmedeltal 2025	PLAN 2025	Elevmedeltal 2026	PLAN 2026
Mariehamn	4,5	222 158	4,0	219 889	4,0	219 889
Eckerö	2,0	98 737	2,0	109 944	2,0	109 944
Föglö			0,0		0,0	
Hammarland	1,0	49 368	1,0	54 972	1,0	54 972
Jomala	11,0	543 052	10,0	549 722	10,0	549 722
Lemland	1,0	49 368	1,0	54 972	1,0	54 972
Lumparland	0,5	24 684	0,0	0	0,0	0
Finström	2,0	98 737	2,0	109 944	2,0	109 944
Geta	1,0	49 368	1,0	54 972	1,0	54 972
Saltvik	4,0	197 473	3,0	164 917	3,0	164 917
Sund	3,0	148 105	3,0	164 917	3,0	164 917
Vårdö	0,0	0	0,0	0		0
TOTALT	30,0	1 481 050	27,0	1 484 250	27,0	1 484 250

Verksamhetsområde

Träningsundervisningen erbjuder undervisning i grundskolans alla ämnen, för elever med intellektuell funktionsnedsättning som beräknas att inte kunna uppnå målen i den allmänna grundskolan.

Eleverna vid Träningsundervisningen inleder sin läroplikt det år de fyller 6 år, och genomför således sin förundervisning på Träningsundervisningen. Läroplikten upphör efter 11 år, det år eleven fyller 17 år.

Träningsundervisningen är gemensam för Mariehamn, NÅUD k.f. och SÅUD k.f. Skärgårdskommunerna kan ansöka om att få sända elever till Träningsundervisningen. Förbundsstyrelsen vid SÅUD är ansvarig för verksamheten, som regleras genom ett avtal mellan distrikten.

Driftkostnaderna regleras mellan avtalsparterna i förhållande till elevantal.

Övergripande mål

- Att erbjuda eleverna en trygg och meningsfull skolvardag med undervisning anpassad till varje elevs förutsättningar och behov samt den individuella planen.
- För att kunna erbjuda detta begränsas elevantalet i varje klass till max 6 elever.
- Varje klass leds av en specialklasslärare och där arbetar också minst två elevassistenter. Antalet elevassistenter anpassas till klassens och elevernas behov. I de yngre klasserna är vuxenantalet minst detsamma som elevantalet och i de äldre klasserna kan det vara något lägre, förutsatt att elevernas behov kan tillgodoses.

Målsättning 2024

- Kostnadseffektivisera skolskjutsarna
- Utveckla tillgången till IKT i undervisningen
- Bredda perspektivet mot det övriga samhället genom lektioner och aktiviteter utanför skolans område; utflykter, aktiviteter på Ålands idrottsanläggningar, kontinuerliga studiebesök etc.
- Skapa arbetsro genom rutiner för vikarieanskaffning, information till ny personal

Personal

	Bokslut 2022		Budget 2023		Budget 2024	
	Antal	Heltid	Antal	Årsverken	Antal	Årsverken
Föreståndare	1	0,80	1	0,80	1	0,80
Specialklasslärare	6	6,00	6	6,00	6	6,00
Timlärare i huvudsyssla	1	0,91	1	0,58		
Timlärare i bisyssla	3	0,30	4	0,50	4	0,49
Elevassistenter	22	12,05	22	11,69	24	12,18
Gårdskarlar	1	0,26	1	0,26	1	0,26
Kanslist	1	0,13	1	0,14		
Städare	1	1,00	2	1,00	1	1,00
Totalt	36	21,45	38	20,97	37	20,73

Nyckeltal

Träningsundervisningen	Bokslut 2022	Budget 2023		Budget 2024	
Medeltal elever per år	29,5	29		30	
Kostnad per elev	44 366	49 870		49 368	
Timresurs		vt 2023	ht 2023	vt 2024	ht 2024
Total timresurs		181	155	155	155
Antal elever TRA		29	32	32	34
Timresurs per elev		6,24	4,84	4,84	4,56

Specialfritidshemsverksamhet

Specialfritidshemmet	Bokslut 2022	Budget 2023	Budget 2024	Plan 2025	Plan 2026
RESULTATRÄKNING FÖR KOMMUN					
VERKSAMHETENS INTÄKTER	256 028	361 221	412 750	413 150	413 150
Försäljningsintäkter	255 528	361 221	411 750	412 150	412 150
Understöd och bidrag	500		1 000	1 000	1 000
VERKSAMHETENS KOSTNADER	-239 615	-301 221	-342 750	-343 150	-343 150
Personalkostnader	-193 511	-276 471	-311 900	-311 900	-311 900
Köp av tjänster	-12 527	-6 800	-11 550	-11 950	-11 950
Material, förnödenheter och varor	-16 744	-17 950	-19 300	-19 300	-19 300
Övriga verksamhetskostnader	-16 833				
FINANSIELLA INTÄKTER OCH KOSTNADER	-2 243	-17 500	-27 500	-27 500	-27 500
Räntekostnader	-2 243	-17 500	-27 500	-27 500	-27 500
AVSKRIVNINGAR OCH NEDSKRIVNINGAR	-14 170	-42 500	-42 500	-42 500	-42 500

Personalkostnaderna ökar med ca 35.400 delvis p.g.a. gällande kollektivavtal och men även på utökad bemanning. I övrigt beror ökningen på kostnader för köptjänster som hör till fastighetsskötsel såsom renhållning och snöplogning. Räntekostnader beräknas öka med 10.000 euro.

Kommunernas betalningsandelar

Specialfritidshemmet	Medeltal elever	Budget 2024	Elevmedeltal 2025	PLAN 2025	Elevmedeltal 2026	PLAN 2026
Tranan						
Mariehamn	3,0	58 821	3,0	58 878	3,0	58 878
Eckerö	1,0	19 607	1,0	19 626	1,0	19 626
Hammarland	0,0	0	0,0	0	0,0	0
Jomala	9,0	176 464	9,0	176 634	9,0	176 634
Lemland	1,0	19 607	1,0	19 626	1,0	19 626
Lumparland	0,0	0	0,0	0	0,0	0
Finström	2,0	39 214	2,0	39 252	2,0	39 252
Geta	0,0	0	0,0	0	0,0	0
Saltvik	3,0	58 821	3,0	58 878	3,0	58 878
Sund	2,0	39 214	2,0	39 252	2,0	39 252
Vårdö	0,0	0	0,0	0	0,0	0
TOTALT	21,0	411 750	21,0	412 150	21,0	412 150

Verksamhetsområde

Specialfritidshemmet Tranan erbjuder barn och unga inskrivna på Träningsundervisningen och på Yrkesträkningsprogrammet vid Ålands yrkesgymnasium, fritidshemsverksamhet före och efter skolan.

Övergripande mål

- Att erbjuda barnen inskrivna på Tranan en meningsfull fritid i form av omsorg och pedagogisk verksamhet både inomhus- och utomhusaktiviteter; så som lek, spel, vila, pyssel och fysisk aktivitet, anpassat till barnens förutsättningar och behov.

Målsättning 2024

- Göra hållbara investeringar för såväl inomhus- som utomhusmiljö
- Säkerställa bemanningen på Tranan genom att dels ha en grundbemanning av tillsvidare anställda, dels ha personal som jobbar på både Träningsundervisningen och Tranan och dels ha specifika tidsbundna anställningar för Tranan.
- Skapa rutiner för en trygg arbetsmiljö genom fortbildningar, brandövningar etc.

Personal

	Bokslut 2022		Budget 2023		Budget 2024	
	Antal	Heltid	Antal	Årsverken	Antal	Årsverken
Föreståndare	1	0,20	1	0,20	1	0,20
Lärare i barnomsorg/fritidspedagog	1	0,78	2	1,66	1	1,00
Barnskötare					1	0,81
Assistenter	9	4,57	10	3,82	13	4,27
Städare	1	0,39	1	0,39	1	0,39
Totalt	12	5,94	14	6,07	17	6,67

Nyckeltal

Specialfritidshem Tranan	Bokslut 2022	Budget 2023	Budget 2024
Medeltal elever per år	17	20	21
Kostnad per elev	15 031	18 061	19 607

Elevvård

Elevvård	Bokslut 2022	Budget 2023	Budget 2024	Plan 2025	Plan 2026
RESULTATRÄKNING FÖR KOMMUN					
VERKSAMHETENS INTÄKTER	261 886	369 914	375 290	375 590	375 590
Försäljningsintäkter	261 245	369 914	375 140	375 440	375 440
Understöd och bidrag	591		150	150	150
Övriga verksamhetsintäkter	50				
VERKSAMHETENS KOSTNADER	-261 886	-369 914	-375 290	-375 590	-375 590
Personalkostnader	-144 275	-173 694	-177 900	-177 900	-177 900
Köp av tjänster	-116 853	-194 550	-195 890	-196 190	-196 190
Material, förnödenheter och varor	-431	-1 400	-1 150	-1 150	-1 150
Övriga verksamhetskostnader	-328	-270	-350	-350	-350

Ökningen för personalkostnaderna beror på kollektivavtalsenliga ökning. För köp av psykologtjänster från Mariehamns stad har beräknats preliminärt 188.000 euro vilket sedan till största delen vidarefaktureras kommunerna.

Kommunernas betalningsandelar

Elevvård	Medeltal elever		Budget 2024	PLAN 2025	PLAN 2026
Eckerö	20,0	5,5%	12 821	13 690	15 186
Hammarland	58,0	16,1%	37 181	40 417	40 606
Jomala	194,5	53,9%	124 685	123 859	120 827
Lemland	73,0	20,2%	46 797	44 980	47 538
Lumparland	15,5	4,3%	9 936	8 475	7 263
TOTALT	361,0	100,0%	231 420	231 420	231 420

Personal

	Bokslut 2022		Budget 2023		Budget 2024	
	Antal	Heltid	Antal	Årsverken	Antal	Årsverken
Skolkurator	3	3,00	3	3,00	3	3,00
Totalt	3	3,00	3	3,00	3	3,00

Verksamhetsområde

- Kommunalförbundet ombesörjer kurators- och psykologtjänster för barnomsorg och grundskola i medlemskommunerna.

Övergripande mål

- Säkerställa tillgången på kuratorer och psykologer för barnomsorg och grundskola i SÅUD:s medlemskommuner i form av egen personal eller genom köptjänst.

Målsättningar 2024

- Tydliggöra kuratorernas roll inom barnomsorgen.
- Stärka teamarbetet mellan psykologerna och kuratorerna som är verksamma i distriktet.
- Verka för att utöka elevvårdstjänsterna med talterapijänster.

Nyckeltal

Elevvård	Bokslut 2022	Budget 2023	Budget 2024
Medeltal elever per år	350,5	362,5	361
Kostnad per elev	439	631	641

INVESTERINGAR

INVESTERINGAR	Budget 2024	Plan 2025	Plan 2026
<i>Kyrkby högstadieskola, inventarier enligt IKT-plan</i>			
Datorer och surfplattor	64 000	64 000	64 000
Projektorer, skrivare och övrigt	9 300	9 300	9 300
Totalt	73 300	73 300	73 300
<i>Kyrkby högstadieskola, inventarier</i>			
Server och tillbehör	15 000	15 000	15 000
Skolmöbler			
Totalt	15 000	15 000	15 000
<i>Kyrkby högstadieskola, byggnader</i>			
Om- och tillbyggnad av Kyrkby högstadieskola	4 000 000	1 000 000	0
Totalt	4 000 000	1 000 000	0
Kyrkby högstadieskola	4 088 300	1 088 300	88 300
Träningsundervisningen	0	0	0
Specialfritidshemmet	0	0	0
TOTALT SÅHD	4 088 300	1 088 300	88 300

FINANSIERINGSDEL

RESULTATRÄKNING

	Bokslut 2022	BUDGET 2023	Budget 2024	%-jämf 2024/2022	Ökn/Minskn 2024/2022	Plan 2025	Plan 2026
Verksamhetsintäkter	7 397 588	8 015 535	8 814 700	19,16%	1 417 112	8 813 300	8 642 200
Försäljningsintäkter	7 250 358	7 911 935	8 684 450	19,78%	1 434 092	8 683 050	8 511 950
Understöd och bidrag	56 292	15 000	26 650	-52,66%	-29 642	26 650	26 650
Övriga verksamhetsintäkter	90 938	88 600	103 600	13,92%	12 662	103 600	103 600
Verksamhetens kostnader	-7 056 588	-7 627 627	-8 204 200	16,26%	-1 147 612	-8 089 800	-7 919 700
Personalkostnader	-5 164 479	-5 602 009	-5 790 800	12,13%	-626 321	-5 790 800	-5 790 800
Löner och arvoden	-4 249 524	-4 604 683	-4 757 800	11,96%	-508 276	-4 757 800	-4 757 800
Lönebikostnader	-914 956	-997 326	-1 033 000	12,90%	-118 044	-1 033 000	-1 033 000
Pensionskostnader	-793 355	-857 086	-883 000	11,30%	-89 645	-883 000	-883 000
Övriga lönebikostnader	-121 601	-140 240	-150 000	23,35%	-28 399	-150 000	-150 000
Köp av tjänster	-1 084 215	-1 143 908	-1 280 440	18,10%	-196 225	-1 258 440	-1 180 740
Material, förnödenheter och varor	-667 156	-703 240	-771 450	15,63%	-104 294	-771 450	-771 450
Understöd	0	-800	0		0	0	0
Övriga verksamhetskostnader	-140 737	-177 670	-361 510	156,87%	-220 773	-269 110	-176 710
VERKSAMHETS BIDRAG	341 000	387 908	610 500	79,03%	269 500	723 500	722 500
Finansiella intäkter och kostnader	-1 912	-17 500	-277 500	14411,55%	-275 588	-315 500	-303 500
Ränteintäkter	286	0	0	-100,00%	-286	0	0
Övriga finansiella intäkter	163	0	0		0	0	0
Räntekostnader	-2 361	-17 500	-277 500			-315 500	-303 500
Övriga finansiella kostnader	0	0	0		0	0	0
ÅRS BIDRAG	339 088	370 408	333 000	-1,80%	-6 088	408 000	419 000
Avskrivningar och nedskrivningar	-339 088	-370 408	-333 000	-1,80%	6 088	-408 000	-419 000
Avskrivningar enligt plan	-339 088	-370 408	-333 000	-1,80%	6 088	-408 000	-419 000

FINANSIERINGSANALYS

	Bokslut 2022	BUDGET 2023	Prognos BS 2023	BUDGET 2024	PLAN 2025	PLAN 2026
Kassaflödet i verksamheten						
Årsbidrag	339 088	370 408	370 408	333 000	408 000	419 000
Extra ordinära poster						
Korrektivposter till internt tillförda medel						
Kassaflödet för investeringarnas del	-1 494 422	-1 227 300	-1 300 000	-4 088 300	-1 088 300	-88 300
Investeringsutgifter	-1 494 422	-227 300	-300 000	-88 300	-88 300	-88 300
Investering Kyrkby						
Investering TRA						
Tillbyggnad Kyrkby		-1 000 000	-1 000 000	-4 000 000	-1 000 000	
Specialfritidshem						
Investeringsutgifter totalt	-1 494 422	-1 227 300	-1 300 000	-4 088 300	-1 088 300	-88 300
Finansieringsandelar för investutgifter						
Försäljningsinkomster av tillgångar bland bestående aktiva						
Verksamhetens och investeringarnas kassaflöde	-1 155 335	-856 892	-929 592	-3 755 300	-680 300	330 700
Kassaflödet för finansieringens del						
Förändringar i utlåningen						
Förändring kortf lån						
Ökning av utlåning						
Minskning av utlåning						
Förändring i lånebeståndet	777 586	932 800	932 800	3 932 800	692 800	-307 200
Ökning av långfristigt lån, Kyrkby	777 586	1 000 000	1 000 000	4 000 000	1 000 000	
Ökning av långfristigt lån, TRA						
Minskning av långfristigt lån		-67 200	-67 200	-67 200	-307 200	-307 200
Förändring av kotfristigt lån						
Förändring av eget kapital						
Övriga förändringar av likviditeten	-47 187					
Förändringar av förvaltade medel och förvalt kapital	-3 271					
Förändringar av omsättningstillgångar						
Förändring av kortfristiga fordringar	16 104					
Förändringar av räntefria skulder	-63 291					
Kassaflödet för finansieringens del	730 399	932 800	932 800	3 932 800	692 800	-307 200
Förändring av likvida medel	-424 936	75 908	3 208	177 500	12 500	23 500
Kassamedel 31.12.	43 298	133 406	46 506	224 006	236 506	260 006
Kassamedel 1.1	468 233	57 498	43 298	46 506	224 006	236 506
Förändring	-424 935	75 908	3 208	177 500	12 500	23 500

BILAGOR

Kommunernas betalningsandelar

Förvaltning	Medeltal elever		Budget 2024	PLAN 2025	PLAN 2026
Eckerö	20,0	5,5%	20 380	21 761	24 139
Hammarland	58,0	16,1%	59 102	64 246	64 546
Jomala	194,5	53,9%	198 196	196 883	192 064
Lemland	73,0	20,2%	74 387	71 500	75 566
Lumparland	15,5	4,3%	15 795	13 471	11 545
TOTALT	361,0	100,0%	367 860	367 860	367 860

KHS	Medeltal elever		Budget 2024	PLAN 2025	PLAN 2026
Eckerö	20,0	5,5%	328 448	350 368	377 435
Hammarland	58,0	16,1%	952 499	1 034 419	1 009 229
Jomala	194,5	53,9%	3 194 155	3 169 994	3 003 071
Lemland	73,0	20,2%	1 198 835	1 151 208	1 181 536
Lumparland	15,5	4,3%	254 547	216 894	180 512
TOTALT	361,0	100,0%	5 928 483	5 922 883	5 751 783

Gemensamma lärare	Enligt timfördelning	Budget 2024	PLAN 2025	PLAN 2025
Eckerö	35,29%	23 350	23 350	23 350
Hammarland	35,29%	23 350	23 350	23 350
Jomala	29,42%	19 466	19 466	19 466
Lemland	0,00%	0	0	0
Lumparland	0,00%	0	0	0
TOTALT	100,00%	66 167	66 167	66 167

Elevvård	Medeltal elever		Budget 2024	PLAN 2025	PLAN 2026
Eckerö	20,0	5,5%	12 821	13 690	15 186
Hammarland	58,0	16,1%	37 181	40 417	40 606
Jomala	194,5	53,9%	124 685	123 859	120 827
Lemland	73,0	20,2%	46 797	44 980	47 538
Lumparland	15,5	4,3%	9 936	8 475	7 263
TOTALT	361,0	100,0%	231 420	231 420	231 420

TRA	Medeltal elever	Budget 2024	Elevmedeltal 2025	PLAN 2025	Elevmedeltal 2026	PLAN 2026
Mariehamn	4,5	222 158	4,0	219 889	4,0	219 889
Eckerö	2,0	98 737	2,0	109 944	2,0	109 944
Föglö			0,0		0,0	
Hammarland	1,0	49 368	1,0	54 972	1,0	54 972
Jomala	11,0	543 052	10,0	549 722	10,0	549 722
Lemland	1,0	49 368	1,0	54 972	1,0	54 972
Lumparland	0,5	24 684	0,0	0	0,0	0
Finström	2,0	98 737	2,0	109 944	2,0	109 944
Geta	1,0	49 368	1,0	54 972	1,0	54 972
Saltvik	4,0	197 473	3,0	164 917	3,0	164 917
Sund	3,0	148 105	3,0	164 917	3,0	164 917
Vårdö	0,0	0	0,0	0		0
TOTALT	30,0	1 481 050	27,0	1 484 250	27,0	1 484 250

Specialfritidshemmet Tranan	Medeltal elever	Budget 2024	Elevmedeltal 2025	PLAN 2025	Elevmedeltal 2026	PLAN 2026
Mariehamn	3,0	58 821	3,0	58 878	3,0	58 878
Eckerö	1,0	19 607	1,0	19 626	1,0	19 626
Hammarland	0,0	0	0,0	0	0,0	0
Jomala	9,0	176 464	9,0	176 634	9,0	176 634
Lemland	1,0	19 607	1,0	19 626	1,0	19 626
Lumparland	0,0	0	0,0	0	0,0	0
Finström	2,0	39 214	2,0	39 252	2,0	39 252
Geta	0,0	0	0,0	0	0,0	0
Saltvik	3,0	58 821	3,0	58 878	3,0	58 878
Sund	2,0	39 214	2,0	39 252	2,0	39 252
Vårdö	0,0	0	0,0	0	0,0	0
TOTALT	21,0	411 750	21,0	412 150	21,0	412 150

	Allmän förvaltning	KHS	Elevvård	Gemensamma lärare	TRA	Specialfritidshemmet	Totalt
Eckerö	20 380	328 448	12 821	23 350	98 737	19 607	503 343
Hammarland	59 102	952 499	37 181	23 350	49 368	0	1 121 501
Jomala	198 196	3 194 155	124 685	19 466	543 052	176 464	4 256 018
Lemland	74 387	1 198 835	46 797	0	49 368	19 607	1 388 994
Lumparland	15 795	254 547	9 936	0	24 684	0	304 962
TOTALT	367 860	5 928 483	231 420	66 167	765 209	215 679	7 574 818

Fördelningsprinciper

De fastställda fördelningarna fastställs enligt gällande grundavtal för Södra Ålands högstadiestrikt 1.1.2008. Grundavtalet har reviderats 1.1.2021.

Kyrkby högstadieskola

Drifts- och finansieringsutgifterna med avdrag för drifts- och finansieringsinkomsterna fördelas i enlighet med medlemskommunernas elevantal i Kyrkby högstadieskola under ifrågavarande år.

Avskrivningarna enligt plan fördelas i enlighet med medlemskommunernas elevantal i Kyrkby högstadieskola under ifrågavarande år.

Gemensamma lärare

Kostnaden för av kommunalförbundet anställda gemensamma lärare som tjänstgör i medlemskommunernas lågstadieskolor fördelas enligt nyttjandegrad som är angiven i Kyrkby högstadieskolas godkända arbetsplan

Elev från annan kommun

Samtliga fastäländska kommuner har kommit överens om ett avtal, från 1.1.2012, där grunderna för debitering för elev från annan kommun specificeras.

Träningsundervisningen

Drifts- och finansieringsutgifterna med avdrag för drifts- och finansieringsinkomsterna fördelas i enlighet med medlemskommunernas elevantal i Träningsundervisningen under ifrågavarande år.

Avskrivningarna enligt plan fördelas i enlighet med medlemskommunernas elevantal i Träningsundervisningen under ifrågavarande år.

Elev från annan kommun än medlemskommun (skärgården)

Utöver erläggande av verkliga driftskostnader i förhållande till elevantalet debiteras en hyreskostnad om 6.045 euro per elev/år. Är elev närvarande del av läsår beräknas kostnaderna i förhållande till antalet närvarodagar. Beslut av förbundsfullmäktige 1.1.2001.

Specialfritidshemsverksamhet

Drifts- och finansieringsutgifterna med avdrag för drifts- och finansieringsinkomsterna fördelas i enlighet med avtalskommunernas elevantal i specialfritidshemmet under ifrågavarande år.

Avskrivningarna enligt plan fördelas i enlighet med avtalskommunernas elevantal i specialfritidshemmet under ifrågavarande år.